

Аршалы ауданының киелі жерлер

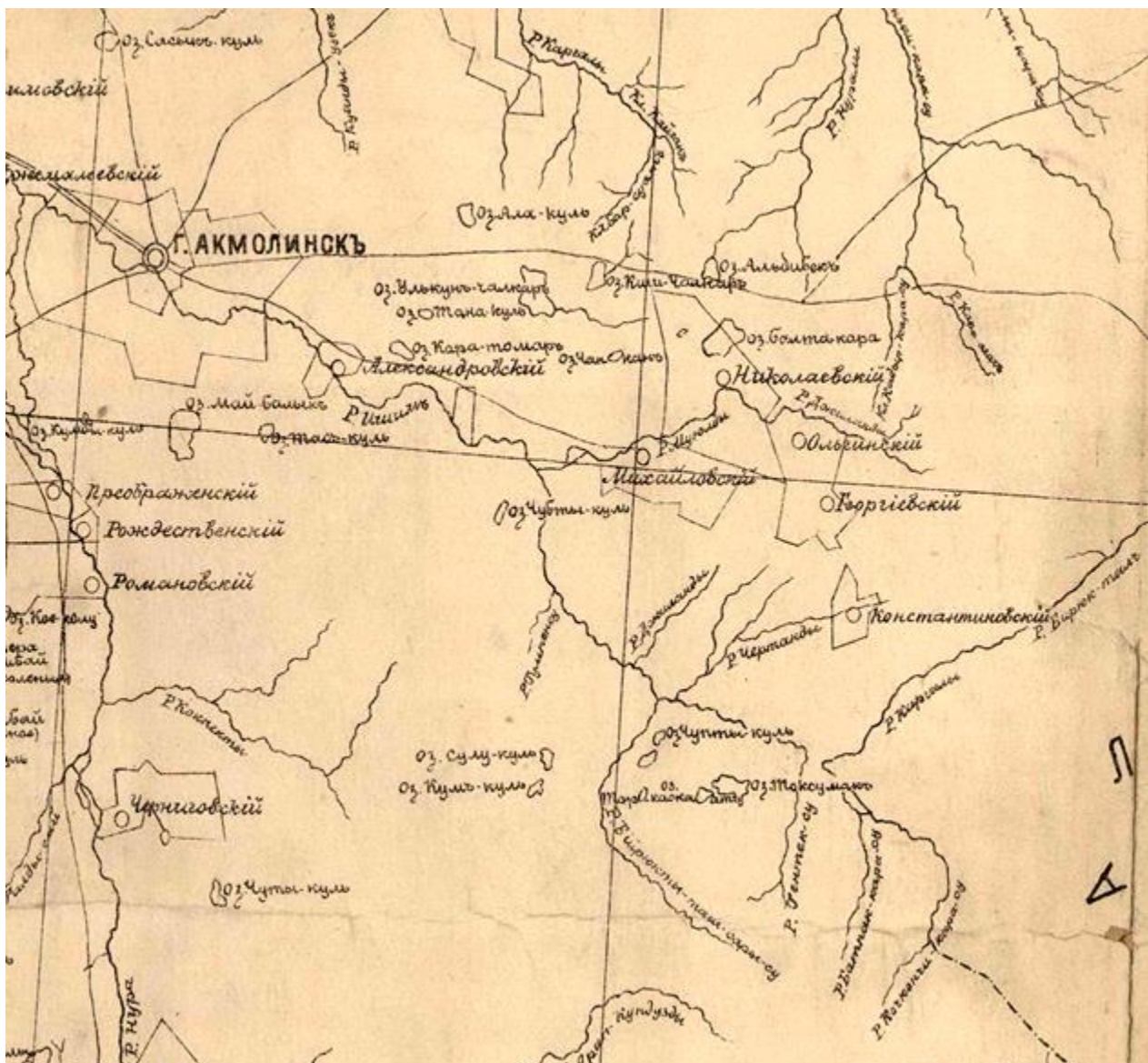
Сакральные места Аршальнского района

Составитель библиограф Аршальнской ЦСБ Лузгина М.В.

п.Аршалы

2018г

Сакральные места Аршалынского района



АРШАЛЫ АУДАНЫ

Аршалы кенті (б.Вишневка ауылы)

АРШАЛЫ, елді-мекен, 1935 жылдан бастап ауданның әкімшілік орталығы. Ол өзеннің сол жағалауында орналасқан. Есіл, Вячеслав су қоймасының оңтүстік-батысқа қарай 70 км қашықтықта орналасқан. Астана қаласынан оңтүстік-батысқа қарай 364 км жерде. Көкшетау облыстық орталығынан. Аршалы арқылы Алматы - Астана - Петропавл және Алматы - Астана - Қостанай автомобиль және темір жолдары өтеді. Жақын темір жол станциясы. 4 шақырым қашықтықта С.-З. Вишневка станциясы. Халық саны 7,1 мың адам. (1999). Аршалы 1890 жылы Ресейден келген қоныс аударушылармен құрылды. Бастапқыда Борисовка деп аталады, 1921 жылдан бастап - Вишневское. 1923-1928 жылдары ауыл Коммунистік шіркеуге кіріп, Ақмола округі (1928-1930 жж.) Атымен аталған ауданға айналды. 1932-1939 жылдары Қарағанды облысына тиесілі, оның құрамында 1935 жылы Вишнев ауданы құрылды, оның әкімшілік орталығы Вишневка ауылы болды. Вишневка. 1939 жылдан бастап - Ақмола облысында.

Вишневкадағы тез әлеуметтік-экономикалық және мәдени даму 1954-1957 жж. Қазақстандағы тың және тыңайған жерлердің дамуы мен социалистік құрылыстардың дамуымен байланысты, бұл елді мекенді ірі өнеркәсіптік орталыққа айналдыруға әкелді. 1964 ж. бастап Вишневка қала типтес тұрғын қоныс аударылды. Ауылы орталығында Мәдениет үйінің үйі мен Жастар үйі, аурухана, емханалар, дәріхана, байланыс орталығының әлеуметтік орталығы құрылды. Жалпы білім беретін мектептер, спорт, музыка мектептері, мектепке дейінгі білім беру орындары жұмыс істеді. Кентте бетон шпалдарын жасайтын зауыты, тас және асфальт зауыттары, май зауыты, басып шығару және басқа да кәсіпорындар қиыршық құрылыс конструкцияларын біріктіреді. 1998 жылы кент Аршалы деп қайта аталды, ауданда Аршалы ауданы болып өзгертілді. Ауылдың маңайында, шетінде және ауылдың жанында қола дәуірінің және ерте темір дәуірінің археологиялық ескерткіштері - Есілдің Вишневка қалашығы мен жерленген жері сақталған.

Ақмола: энциклопедиялық Алматы, 1995. 195 б. ; Өткен Ақмола облысының сандары мен фактілері: Ақмола, 1996 ж. 19-20; Қазақстанның әкімшілік-аумақтық бөлінуі анықтамалығы (1920 жылғы тамыз - 1936 ж. Желтоқсан). Алма-Ата, 1959. 26-27, 230-231.

Ф. П. Гоизгорьев

Оңтүстікке қарай 3 км, ауылдан Есіл өзенінің сол жағалауынан 150 м. Солтүстік-батыстан Астана-Алматы тас жолынан. 2006 жылы АЭСУ-нің (В.В. Варфоломеев) жедел-іздігі бөлімшесі зерттеді. Ескерткіштің орнында қола дәуірінің оннан астам тас қоршауы, жоспар бойынша дөңгелек, диам. 1,5-6 м, тас қабаттарымен ерте темір дәуірінің екі қабаты, диам. 12-13 м, жоғары. 0,5 м.

Қорымның орталық бөлігінде 6х6 м өлшемді квадрат нысаны бар білікке ұқсас құрылым бар, ол қола дәуірінде және ерте темір дәуірінде халықтың **ЕСІЛ ҚОРҒАНЫ**, жаралар. сары түсті с. (қазба) ауылдан, оңтүстік-батысқа қарай 7,5 км. өзеннің сол жағалауында Есіл өзені. Қорған жанында қоқыс жолдары бар. 2006 жылы АЕКУ барлау бөлімшесі (В.В. Варфоломеев) іздестірген. Хауыз тастан жасалған. 5 м, жоғары. 0,3 м.

Ескерту: Ақмола облысында геологиялық барлау жұмыстары: АЭСУ 2006 жылға арналған есебі. В.В.Варфоломеев.

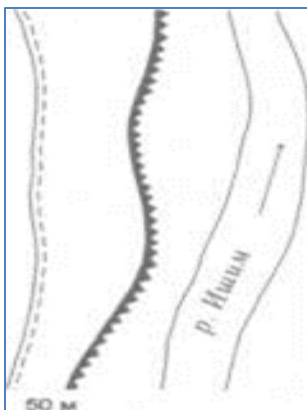
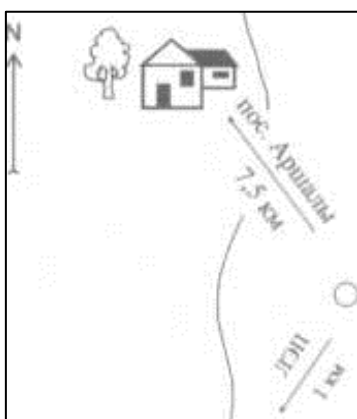
Вишневка қорымы (16), қола дәуірі, жаралар. сары түсті. с. (археол.). мәдениетін сипаттайды.

Қорытынды: Ақмола облысында геологиялық барлау жұмыстары: 2006 жылғы АЭС есебі.

Варфоломеев В.В

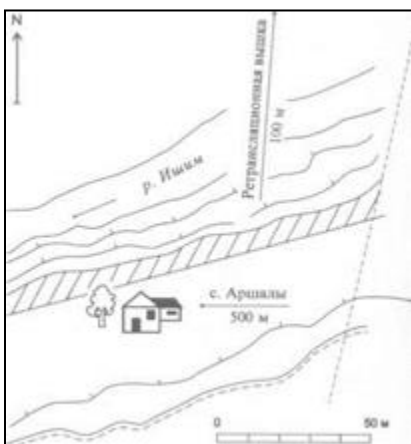
Есіл қорғаны. Жоспар – сұлбасы.

Вишневка қорымы. Жоспар – сұлбасы.



Вишневка елді мекені. Жоспар – сұлбасы.

Есіл қорғаны. Жалпы көрінісі



Қола дәуірінің **Вишневка елді мекендері** (археолдар). Ауылдың шығысында 500 м, Есіл өзеннің сол жағалауында. Қайта тарату мұнарасы солтүстікке қарай 100 м қашықтықта орналасқан. Ескерткіш аумағында ЛЕР өтеді. 2006 жылы АЭСУ-нің (В.В. Варвельев) жедел-іздістіру бөлімшесі зерттеді. Қоныс орнында қыш ыдыстар мен сүйектердің фрагменттері, санкцияланбаған археологиялық қазбалар іздері бар. Ескерткіш қола дәуірінде халықтың мәдениетін сипаттайды.

■ с. Александровка

АЛЕКСАНДРОВ ҚОРҒАНЫ, орта-ғасыр. (археол.). Солтүстік-батысқа қарай 500 м. төменгі төбеден бастап, Астана-Алматы тас жолының солтүстігіндегі ауылдан. 2006 жылы АЕКУ барлау бөлімшесі (В.В. Варфоломеев) іздестірген. Хауыз тастан жасалған. 5 м, жоғары. 0,3 м.

Қорытынды: Ақмола облысында геологиялық барлау жұмыстары: 2006 жылғы АЭКС есебі. Варфоломей В.В.

Александров қорғаны.. Жалпы көрінісі.



ИЖЕВ ҚОРЫМЫНЫҢ I, қола дәуірі (археол.). ауылдан солтүстік-батысқа қарай 3 км, Вячеслав су қоймасы кентінің жағасында, 1, 3 шақырым Ижев - Михайловка автожолының жағасында. 1983-1984 жылдары Целиноград облысының экспедициясы анықталды. Тарих және өлкетану мұражайы (В.С. Волошин), 2006 жылы АЭХУ-ның (В.В. Варфоломеев) жедел-барлау бөлімшесімен тексерілді. 1983 жылы қазба жұмыстары 300 шаршы метрді құрады. Зираттың аумағы 12-15 мың шаршы метрді құрайды. м, оның бір бөлігі Вячеслав су қоймасы.

Қазба жұмыстары кезінде он төрт қоршаулар табылды, толық немесе ішінара сақталып, сұр граниттің шағын плиткалары салынып, шинаның шұңқырларына енгізілді. тереңдігі 0,15 м дейін. 0,1 - 0,15 м; Камин мен аралар арасындағы кірдің тесіктері. Дөңгелек дөңгелек немесе сопақ. Дөңгеленген қоршауларда (диаметрі 3,5-5 м) сопақшада бір мазары бар еді (7,2 x 3.75 м) бес мазар бар. Қоршаудан үш жерлеуге арналған құмыра табылды, материалға құйылып, қоршау тақтайшаларында тұрып, қабірдің шетіндегі шұңқырда. Ағаш қоршаудың арасында тас тақтамен жабылған бір құмыра табылды. Барлығы 18 топырақ қабірі сақталып, ішінара немесе толық сақталды. Қабірлер тастан жасалған жасандылармен, кейде тас тақталармен жабылған. Ондаған мазарда жерленгендердің жаңғырықтары анықталды: біреуінде қаңқасы оң жағында, екіншісінде - сол жақта тоқылған күйде болған. Скелеттің негізі оңтүстік-батысқа бағытталған. Марқұм болғанның үлкен мүйізді ірі қара малдың бөлшегі түрінде жерлеу рәсімімен бірге жүрді.

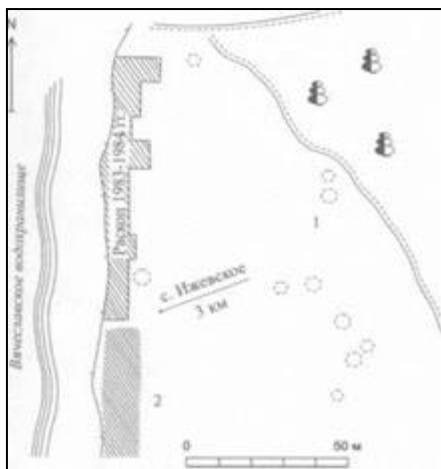
Табылған заттардың ішінде 41 керамикалық ыдыс, қоладан, сүйектерден және тастардан жасалған әшекейлер: сүйек бетіне, қола жалпақ және тасты үшбұрышты

тіректер, архей тік өткір Нұра құмыралары. Нұра стилінде безендірілген керамикалық бұйымдар мен заттардың ерекшеліктері, Нұра мен Атасу дәстүрлерінің морфология мен өрнекте араласуы, Атасу дәуірінде жерлеу орындарын жіктеуге мүмкіндік береді. 14 - басталуы. 13 ғ. BC

2006 жылы жүргізілген сауалнама қорытындысы бойынша зират бұрынғыдай жойылып, керамикалық ыдыстардың көптеген қалдықтары, адам сүйектері кездеседі. Қазіргі уақытта бірқатар қоршаулар сақталған. 3-5м. Анықтамалар Ткачев А.А. Орталық Қазақстан қола дәуірінде. Түмен, 2002 ж., 83- 98 б. **В.Варфаламомеев.**

ИЖЕВ ТҰРАҒЫ, жоғарғы қуқыл-сұрғылт (археол). ауылдан солтүстік-батысқа қарай 3 км, Вячеслав су қоймасы жағасында, Ижев - Михайловка тас жолынан, Ижев жерінің аумағына дейін. 2006 жылы автотұрақ АЭСУ-ның (В.А. Варфоло-Мейев) жедел-іздістіру бөлімшесімен тексерілді. Қазіргі заманғы беткі қабатта сұрғылттың соңғы пішінінің оннан бір бөлігі тас құралы мен қабырғалары жиналды. Ескерткіш Жоғарғы палеолит дәуіріндегі халықтың мәдениетін сипаттайды. АНЫҚТАМА Ақмола облысында геологиялық барлау жұмыстары: АЭСУнің 2006 жылғы есебі. Варфоломеев В

Ижев қорымы I (1) және Ижев тұрағы (2) . Орналасу (ЖАЛПЫ КӨРІНІСІ).



КРАСНОЕ ОЗЕРО ҚОРЫМЫ орта ғасыр. (археол.). Солтүстік-батысқа қарай 1 км. төбеден бастап, бөгеттен 700 метрге дейін. 2006 жылы АЭСУ-дің эскорттық бөлімшесі (В.В. Варфоло-Мейев) зерттеумен айналысты. Ол диамның жер бедерлері бар екі қорғаннан тұрады. 12 және 13 м биіктікте. 1,2 және 1,5 м қорғандар дөңгелек аралықтармен қоршалған. Шамамен 1 метрге жуық, кішігірім мұнараның үстінде триангуляциялық станция орналасқан. Қорытынды: Ақмола облысында геологиялық барлау жұмыстары: 2006 жылғы АЭСУ есебі.

Варфоломеев В. В



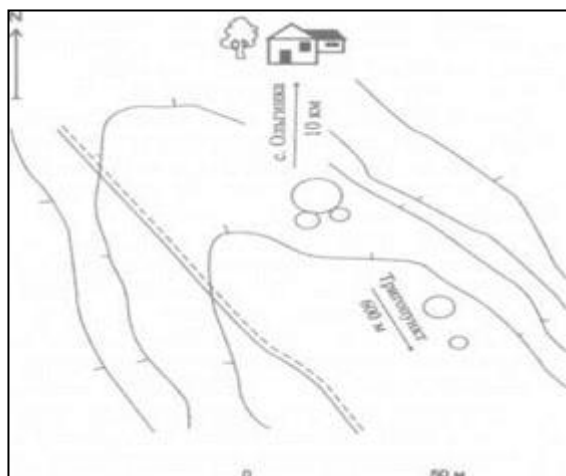
Красное Озеро қорымы. Жалпы көрінісі.

■ Олыгин ауылы

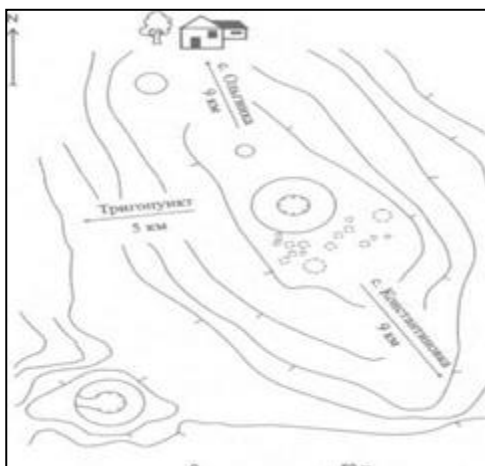
ОЛЬГИНКА қорымы (5), орта ғасыр (археол.). Ауылдың оңтүстігіне қарай 10 км, солтүстік-батысқа қарай 10 км. бастап. Константиновка, төбе беткейінде көрінетін өрістер жерлеуге жақындап келеді. 2006 жылы АЕКУ (В.В. Варфоломеев) жедел-іздістіру бөлімшесі ашылды және зерттелді. Ол бес қорғаннан тұрады. Оның ең үлкенінде гауһар тастары бар. 12 м, жоғары. 1 м, оңтүстік жағына жақын жерде, екі қоқыс түкпіріне қосылады. 5-6 м, жоғары. 0,5 м Бұл топтан оңтүстік-батысқа қарай 400 м биіктікте тағы екі жер қорғаны бар. 5 және 8 м биіктікте. 0,5 және 0,6 м.

Қорытынды: Ақмола облысында геологиялық барлау жұмыстары: 2006 жылғы АЭС есебі.

Варфоломеев В.В.



Ольгинка қорымы. Жалпы көріні



Ольгинка қорымы. Сызба-жоспары



Құтпановтар жанұясының отбасылық пантеоны. Аршалы ауданы.

(тарихи деректер)



Иманжүсіп Құтпанов (1863-1931 ж.ж.) – ХХ-ХІХ ғасырдың және тоғызыншы ғасырдың басындағы халықтық азаттық қозғалыстың бүкіл әулетінің өкілі, ақын, композитор, әнші. Оның «Ерементәу», «Сарыарқа», «Қараөткел», «Сарыбел» әндері және басқалар.

Құтпановтар отбасының отбасылық зираты Ақмола облысы Аршалы ауданының Жібек жолы ауылынан 8 шақырым жерде орналасқан, онда ата-аналары, ағалары, әпкелері, ақынның және композитордың туыстары жерленген. 2013 жылы бүкіл республика Иманжүсіп Құтпановтың 150 жылдығын атап өтті. Тараз қаласынан Иманжүсіптің (1931 ж. Халықтың

жауы) атылған жерінен топырақ алып келініп, отбасылық зираттарда қайта жерлеу рәсімі жүргізіліп, ескерткіш тас мүсін қойылған.

Аңыз

Иманжүсіп Павлодар облысының Ақсу ауданында, Алтыбай көлінің жағасында дүниеге келді. 1863 жылы туған. Ақынның жастық шағы Ақмола облысында өтті. Иманжүсіптің ата-бабалары өте еркін ойлайтын адамдар болып, олар тәуелсіз өмірді армандады. Оның атасы Тұрғанбай Сергебаев Түркістан аймағында өте ықпалды адам болған. Сол кездері Тұрғанбай Қоқанға қарсы көтерілістерді ұйымдастырушылардың бірі болды.

Оның ұлы Құтпан көтерілістерге қатынасып, Кенесары Қасымовтың батырлық қозғалысында маңызды рөл атқарған. Кенесары жеңіліске ұшырағаннан кейін, Иманжүсіптің әкесі егерде патша жандармының қолына түссе, көзін жоятынын біліп, ұзақ уақыт жасырынып жүрген. Құтпан Карасуда қайтыс болып, отбасы зиратында жерленген.

Атасы мен әкесінің жолын, үш ұлының кіші ұлы Құтпан - Иманжүсіп жалғастырды. Бала кезінен, ол алып күшімен ерекшеленіп, тек алда болуды қалады. Ол тек ата-анасының ғана емес, ағалары Ақшабай және Шонайдың да сүйіктісі болды.

Өмірде ол қатаң және қатал адам еді, бірақ өз елі үшін, өз халқы үшін, ол бәріне дайын болды. Барлық әлсіз және тұрмысы төмен адамдардың қорғаушысы болып, ол биліктегі - ауылдық басшыларымен, патша лауазымды адамдарымен жиі жанжалдасып, кейде жұдырықтасуға дейін барған. Иманжүсіп Қазақстанға қатысты Ресейді кеңейту саясатына қарсы тұрып, қазақтарды кемсітуге қарсы белсенді күрес жүргізді. 1897 жылы ол тұтқынға алынып, 1906 жылға дейін бас бостандығынан айырылды. Ақын ұры да, қашқыны да емес еді. Оның жер аударылу себебін «Менің әкем - Құтпан, ағам - Шонай» атты әнінен байқауға болады:

*Менің әкем Құтпан, ағам Шонай,
Мен сияқты туылмас.
Төрт күзетші, аудармашы, ауылнай,
Мен олардың бәрін қой сияқты бауыздап.*

1913 жылы ол Қызылорда облысының Шиелі қыстағына қоныстанды. Сол кезден бастап Иманжүсіп өте діни болып, шығармашылық қызметін толықтай тоқтатты. Қызының естеліктері бойынша, тек бір рет, әйелі Зейнеп қайтыс болғаннан кейін, ол оған арнап ән шырқады.

1916-1917 жылдары ақын Бұхарада тұрады. Октябрь революциясынан кейін Иманжүсіп Оңтүстік Қазақстанға, Отырар ауданына оралады. Ол кеңестік үкіметке деген толық сеніммен, тәуелсіздік, еркіндік, теңдікке жететініне үміттенеді. Бұл тұрғыда ол Қ.Мұңайтпасовпен және С.Сейфуллинмен тығыз қарым-қатынаста болды.

Мүлікті тонау және мүлікті тәркілеу басталған кезде Иманжүсіп Жамбыл облысындағы Қосқұдық стансасында жасады. Ол осы реформалардың құрбандары тек байлар ғана емес, қарапайым адамдарда екенін көрді. Ол - әрі батыр, әрі ақын және сері бола тұра қалай байсалды бола алады? Осы уақытта ол халықты әділетсіз реформаларға қарсы көтере бастағаны белгілі болды. Мұндай наразылық акциясының бірі Мойынқұмда ереуіл болды. Кеңестік билікке түңілген ол «қарсылық етуші» қозғалысының ең басты қатысушыларының бірі болды.

1930 жылы ақпан айында серіктес топтарды - шамамен 2000 адам жинап, оның ішінде Иманжүсіп, көтеріліс басшысы Сұлтанбек Шолақов Созақ қаласын күшпен басып алып, созақ түрмесінен әріптестерін босатып, сол жерде партия қызметкерлерін отырғызды. Төңкеріс көп кешікпей басылып, Иманжүсіп қайта қудаланады.

1937-1938 жылдары қанды қырғынның аясында қазақ зиялыларының ең жақсы өкілдерінің қуғын-сүргінге ұшырағаны үшін Мойынқұм ереуіліне қатынасшыларына қатысты амнистия туралы ешқандай үміт болмады. Сот шешімімен олар халық жауы болып танылып, аяусыз азапталады. Иманжүсіп 1930 жылдың желтоқсанынан 1931 жылдың көктемінде дейін қайтадан түрмеге қамалып, сол жылдың 2-ші наурызында Әулие Ата (қазіргі Тараз) шатқалында атылған.

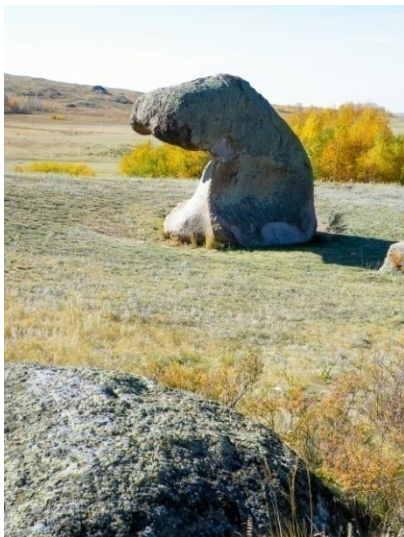
Кейінірек Иманжүсіптің «халық жауы» деп әділетсіз танылғаны анықталды. Мұның бәрін ол қазақтардың тұрмыс-тіршілігін жақсарту үшін жасаған. Ол тек үкіметтің заңсыз әрекеттеріне қарсы болды. Сонымен 1960 жылы Иманжүсіп Құтпановтың ісі қайта қаралып, оған қойылған кінә ішінара алып тасталып, ал 1990 жылы мүлдем кінәсіз деп танылған.

Дерек көзі:

Иманжүсіп Раушан Нұрханқызы. Иманжүсіп Құтпановтың өмірі мен шығармашылығын зерттеуші, философия ғылымының докторы, Л.Н.Гумилев атындағы ЕҰУ-нің профессор, «Иманжүсіптің мәдени және тарихи портреті» авторы, ұлттық батыры туралы отыздан астам кітап авторы, бүкіл Қазақстан бойынша 25 жыл бойы ақпаратты жинаушы.

Раушан Нұрханқызы, ақын және композитордың ұрпағы, кенже ұлы Иманжүсітің қызы, халық батырын және табынушыны жақсы білетін және ол туралы деректер қалдыры, екі ондаған куәгердің танысы болған. Жұмабай Орманбаев «Дала балалары» романы қолжазбасы бұған жарияланбаған және Жібек Жолы ауылында оның Иманжүсіп мұражай құрылған бірегей элементтердің бірі болып табылады. Бұдан басқа, 2000-нан астам Иманжүсіп туралы шығармашылығына кең тақырыптық кітапхана бар.

Аршалы ауданында, Жылантас тасы.



рақат әкелетінін айтады.

Аршалы ауданынан Михайлов ауылына дейінгі жол, салыстырмалы жоталардың үстіне қарай көтеріледі, содан кейін Есіп өзенінің жағалауын жағалап созылады.

Уақыт өте келе, жолдың оң жағында шоқы төңірегі өскен, шатқалды бойлай созылып жатқан қайыңның бұтақтары пайда болған.

Төбелердің бірінде жыланның басы көрініп тұрғандай керемет гранит тас бар.

Жыланның басы немесе Жылантас бұл жерге келушілерді өзінің аңыздарымен, ертегілерімен және әңгімелерімен қызықтырады.

Жылантас тасынан алыс емес шоқы етегінде тас жылғадан таза суымен танымал, дәмді және пайдалы бұлақ ағады. Көпті көрген адамдар бұл суды ішсең, жан-тәніне

Жылантас тасы туралы аңыз.

Аңыз бойынша, ежелгі уақытта осы жерге атпен жас сұлу келеді. Мұнда ол жас батырмен кездеседі.

Жаулармен жекпе-жекте Батыр ауыр жарақат алады. Бар күшін жиып, ол белгілеген уақытта келеді. Ал қыз кешіккен.

Ол жас жігіт жансыз болған кезде келді. Жас сұлу Аллаһқа батырдың жуындыратын және жарасын жуатын су беруді жалбарынып сұрайды. Бұл жерде бұлақта жабылып қалған. Ол сумен бірге ағып, су жауынгерге күш береді, ол қайта тіріледі. Сол уақыттан бері тірі су көктемнен біздің заманымызға дейін ағып келеді.

Ал Жылантас - жыланның басы жер астынан шыққан бұл бұлақты Тас шоқы қорғайды.

Содан бері Жылантастың рухы жақсы жолаушыларға денсаулық беріп, мейірімсіздерге қайырым жасамайды.

Әдебиеттер:

1. Коростелева Т.М. - Аршалы балалар шығармашылығы орталығында жергілікті тарихшы, мұражай активтерінің төрағасы.

XX ғасырдың 70-ші жылдарындағы «Вперед» аудандық газетіндегі жазба. . Естеріңізге салайық, Касен ауылынан ескі тұрғыны. (Касен). Касен Вячеслав су қоймасын салу үшін пайдаланылды.